

# Gebruiksplan kerkelijk centrum "Open Huis" (tevens reinigingsplan)



Hervormde gemeente Oldebroek

Gemeente: Hervormde Gemeente Oldebroek

Betreft gebouw: kerkelijk centrum "Open Huis", Kerkstraat 8, 8096 BS Oldebroek

Versie: 1.0

Datum: 1-7-2020

## **Bronvermelding:**

De richtlijnen van het RIVM zijn voor ons leidend in alle beslissingen die wij nemen. Als input gebruiken wij de richtlijnen voor kerkdiensten en andere kerkelijke bijeenkomsten, zoals gepubliceerd door de Protestantse Kerken in Nederland. Zie de website: <https://www.protestantsekerk.nl/nieuws/richtlijnen-rondom-het-coronavirus/>

Verder hanteren we de overheidsrichtlijnen welke met ingang van 1 juli 2020 (verder) versoepeld zijn. Zie ook:

<https://www.rijksoverheid.nl/onderwerpen/coronavirus-covid-19/vraag-en-antwoord/persconferentie-coronavirus-nieuwe-regels-per-1-juli-2020-in-eenvoudige-taal>

Dit gebruiksplan is een uitwerking van deze richtlijnen.

Voor wat betreft de invulling van het gebruiksplan is ook gebruik gemaakt van het gebruiksplan van de Christelijk Gereformeerde Kerken. Zie

<https://cgk.nl/project/coronaprotocol/> Zie ook: <https://www.protestantsekerk.nl/nieuws/format-gebruiksplan-hesjes-voor-coördinatoren-kerkdienst-vloerstickers-posters-etc-beschikbaar/>

Voor wat betreft de invulling van het gebruiksplan is ook gebruik gemaakt van het gebruiksplan catechese en jeugdwerk van de Bond van Hervormde Zondagsscholen/HJW/HHJO/LCJ/JBGG. Zie ook:

<https://www.hervormdezondagsscholen.nl/nieuws/protocol-voor-anderhalvemeter-jeugdwerk-gepresenteerd>

In het gebruiksplan wordt ook verwezen naar het protocol dat van toepassing is op koren. Zie ook: <https://koornetwerk.nl/protocol/>

Voor wat betreft de invulling van het gebruiksplan is ook gebruik gemaakt van het protocol jeugdactiviteiten van de PKN. Zie ook:

<https://jongprotestant.protestantsekerk.nl/nieuws/protocol-jeugdactiviteiten-in-coronatijd/>

De regelgeving is sterk aan verandering onderhevig. Dit gebruiksplan wordt bijgesteld zodra hier aanleiding voor is.

Dit gebruiksplan ziet tevens op het reinigen en desinfecteren van het gebouw en kan als zodanig tevens als reinigingsplan worden opgevat.

# 1 inhoud

<b>2</b>	<b>Doel en functie van dit gebruiksplan</b> .....	<b>5</b>
2.1	Doelstelling in het algemeen .....	5
2.2	Functies van dit gebruiksplan.....	5
2.3	Fasering en groepsgrootte .....	5
2.4	Algemene afspraken.....	6
2.5	Wie zijn in dit gebruiksplan de “verantwoordelijke personen” voor het uitvoeren van het gebruiksplan en het in acht nemen van de (RIVM) richtlijnen en het reinigen en desinfecteren? .....	6
2.6	Elke “bijeenkomst” of “vergadering” of “samenkomst” dient zelf zorg te dragen voor het reinigen en desinfecteren.....	7
<b>3</b>	<b>Gebruik van het kerkelijk centrum “Open Huis”</b> .....	<b>8</b>
3.1	Meerdere gebruikers .....	8
3.2	Hoe zien we erop toe dat in het gebouw gelet op de capaciteit de onderlinge afstand van 1,5 meter kan worden gewaarborgd door en ten aanzien van personen > 18 jaar? .....	8
3.3	Gebruik zalen .....	9
3.3.1	Zalen: normale capaciteit en aangepaste capaciteit .....	9
<b>4</b>	<b>Concrete uitwerking</b> .....	<b>10</b>
4.1	Gerelateerd aan het gebouw .....	10
4.1.1	Routing .....	10
4.1.2	Gebruik van het parkeerterrein bij kerkelijk centrum “Open Huis” en binnenkomst in de ontvangsthal .....	10
4.1.3	Toiletgebruik.....	11
4.1.4	Hygiëne maatregelen .....	11
4.1.5	Inrichting en ventilatie .....	11
4.1.6	Schoonmaak.....	12
4.1.7	Verlaten van kerkelijk centrum “Open Huis” .....	12
<b>5</b>	<b>Informatie m.b.t. deelnemers &gt; 18 jaar</b> .....	<b>13</b>
5.1.1	Welke bijeenkomsten betreffen dit?.....	13
5.1.2	Communicatie .....	13
5.1.3	Groepsgrootte .....	13
5.1.4	Reinigen en desinfecteren .....	13
5.1.5	Zingen .....	13
5.1.6	Koren .....	14
<b>6</b>	<b>Specifieke informatie m.b.t. activiteiten met deelnemers &lt; 18 jaar</b> ....	<b>15</b>
6.1.1	Welke bijeenkomsten betreffen dit?.....	15
6.1.2	Communicatie .....	15
6.1.3	Groepsgrootte .....	15
6.1.4	Reinigen en desinfecteren .....	15
6.1.5	Zingen.....	15
<b>7</b>	<b>Informatie m.b.t. buitenactiviteiten</b> .....	<b>16</b>

7.1.1	Welke bijeenkomsten betreffen dit? .....	16
7.1.2	Communicatie	
7.1.3	Groepsgrootte	
7.1.4	Hygiëne	
8	Besluitvorming .....	17
8.1	Vaststelling gebruiksplan .....	17

## 2 doel en functie van dit gebruiksplan

### 2.1 Doelstelling in het algemeen

Met dit gebruiksplan willen we:

- Bijdragen aan het terugdringen van de verspreiding van het coronavirus tot er een vaccin is, zodat de zorg het aankan. Als kerk willen we daarin onze verantwoordelijkheid nemen;
- Als kerk bijdragen aan het beschermen tegen gevaren voor de gezondheid van alle gemeenteleden, zoveel als binnen ons vermogen en onze verantwoordelijkheid ligt. Aangezien personen met (bepaalde) gezondheidsklachten een verhoogd risico vormen, willen we hen bij deze erop wijzen dat zij allereerst zelf voor hun gezondheid verantwoordelijk zijn en hun verantwoordelijkheid hebben te nemen. Van overheidswege is voortdurend aangegeven dat personen die tot een risicogroep behoren, een hoger risico lopen om ernstig ziek te worden van een besmetting met het nieuwe coronavirus. Zowel het RIVM als de patiëntenfederatie vermelden wie tot de risicogroepen behoren. Wie tot deze risicogroepen behoren, treft u aan in het overzicht in [bijlage 1](#) bij dit gebruiksplan.
- Er op wijzen dat gemeenteleden die géén gezondheidsklachten hebben en ouder zijn dan 70 jaar zelf de afweging moeten maken of zij een (kerkelijke) activiteit in kerkelijk centrum "Open Huis" willen bijwonen. De verantwoordelijkheid ligt in dat geval bij het gemeentelid zelf.
- Er op wijzen dat gemeenteleden die – ongeacht de leeftijd – tot één van de (overige) in dat overzicht (zie bijlage 1) genoemde risicogroepen behoren, zelf de afweging moeten maken of zij een (kerkelijke) activiteit in kerkelijk centrum "Open Huis" willen bijwonen. De verantwoordelijkheid ligt in dat geval bij het gemeentelid zelf.
- Er op wijzen dat mensen die ziek en/of verkouden zijn en/of moeten hoesten en/of koorts hebben, geen (kerkelijke) activiteit in kerkelijk centrum "Open Huis" mogen bijwonen en zeer dringend worden verzocht om thuis te blijven, samen met (alle) anderen uit hun huishouden/gezin.
- Volop kerk zijn vanuit ons (kerk)gebouw en vanuit onze huizen. In de kerk zijn de ambten aanwezig en komt de Christelijke gemeente samen onder het Woord van God en vindt de bediening der verzoening plaats.

### 2.2 Functies van dit gebruiksplan

1. We beschrijven hierin de inrichting, organisatie en procedures tijdens de zogenoemde controlefase van de coronacrisis;
2. De mensen die meewerken aan het voorbereiden en organiseren van bijeenkomsten/vergaderingen/samenkomsten zullen we op basis hiervan instrueren;
3. Op basis van dit plan zetten we de communicatie op naar alle betrokkenen binnen en buiten onze gemeente;
4. Dit plan is online te vinden op de website [Hervormdoldebroek.nl](http://Hervormdoldebroek.nl) en op papier in ons kerkelijk centrum "Open Huis" aanwezig. We zijn hiermee aanspreekbaar voor bijvoorbeeld de veiligheidsregio.

### 2.3 Fasering en groepsgrootte

- Vanaf 1 juli 2020 mogen binnen (in het gebouw) meer dan 100 personen aanwezig zijn (mits het gebouw qua inhoud dat toelaat). Daarbij geldt wel als eis dat van te voren een (zit)plaats is gereserveerd en deze personen onderling 1,5 meter afstand kunnen houden en dat vooraf een gezondheidscheck plaatsvindt.
- Er gelden met ingang van 1 juli 2020 uitzonderingen op de 1,5 met afstand voor kinderen en jongeren. Kinderen tot en met 12 jaar hoeven geen 1,5 meter afstand te houden van anderen.

- Jongeren tot 18 jaar hoeven bij elkaar geen 1,5 meter afstand te houden. Ze moeten wel 1,5 meter afstand houden van volwassenen.
- We blijvend nauwlettend de mededelingen vanuit de overheid volgen en conformeren ons aan de richtlijnen die de overheid ons voorschrijft. Zodra de richtlijnen van de overheid met betrekking tot het aantal bezoekers etc wordt aangepast, zal het gebruiksplan ook worden aangepast door het College van Kerkrentmeesters van de Hervormde Gemeente Oldebroek.
- Bij deze aantallen hoeft 'personeel' niet meegeteld te worden. Als personeel merken we aan: koster(coördinator), leidinggevenden, ambtsdragers, predikant, catecheet, bestuursleden, welke noodzakelijk zijn voor de geplande bijeenkomst/vergadering/samenkomst.

#### 2.4 Algemene afspraken

Wij vinden ontmoeting, gesprek en nabijheid belangrijk. Toch willen we in het kader van onze doelstelling:

- Anderhalve meter afstand houden tussen mensen die niet tot hetzelfde huishouden behoren;
- Mensen die ziek en/of verkouden zijn en/of moeten hoesten en/of koorts hebben mogen een (kerkelijke) activiteit in kerkelijk centrum "Open Huis" niet bijwonen en dienen thuis te blijven, samen met anderen uit hun gezin danwel huishouden;
- De samenkomsten zo inrichten dat we op het gebied van organisatie, routing en hygiëne voldoen aan de richtlijnen en voorschriften van de overheid / het RIVM en de vanuit het landelijk kerkverband aangereikte richtlijnen; Ook nemen wij kennis van de interpretatie van de richtlijnen door de PKN en anderen;
- Op de hoogte blijven van ontwikkelingen en aanwijzingen. We leren, evalueren en stellen bij vanuit de praktijk. Dat betekent dat we dit gebruiksplan regelmatig actualiseren.

#### 2.5 Wie zijn in dit gebruiksplan de "verantwoordelijke personen" voor het uitvoeren van het gebruiksplan en het in acht nemen van de (RIVM) richtlijnen en het reinigen en desinfecteren?

- Wanneer sprake is van bijeenkomsten/vergaderingen/samenkomsten in kerkelijk centrum "Open Huis" zijn diegene die de leiding hebben van de betreffende bijeenkomst/vergadering/samenkomst verantwoordelijk voor de naleving van het gebruiksplan en het in acht nemen van de (RIVM)richtlijnen van alle deelnemers/aanwezigen. Als voorbeeld noemen we in geval van een ambtelijke vergadering het moderamen of dagelijks bestuur. In het geval van een vereniging of club betreft het de leiding of het bestuur. In het geval sprake is van catechese, betreft het de catecheet. In het geval sprake is van kinderoppas, betreft het de ouder(s) die op de kinderen passen. In het geval sprake is van een koor, kan dit het bestuur betreffen enzovoorts.

2.6 **Elke "bijeenkomst" of "vergadering" of "samenkomst" dient zelf zorg te dragen voor het reinigen en desinfecteren.**

- Diegene die als verantwoordelijken worden aangemerkt voor een (georganiseerde) bijeenkomst/vergadering/samenkomst, dragen zorg voor het (laten) reinigen en desinfecteren van de gebruikte zaal en interieur en gebruikte materialen. Het gaat dan om die zaken waarbij sprake is van zogeheten contactmomenten. Met andere woorden: dat wat door de aanwezigen is aangeraakt. Denk aan stoeleuning, tafels, deurklinken, apparatuur etc. Het is niet toegestaan na het gebruik van de zaal deze zonder te reinigen en zonder te desinfecteren achter te laten. De Hervormde Gemeente (in casu beledt het College van Kerkrentmeesters dit bij de koster(coordinator) draagt zorg voor de aanwezigheid van voldoende reinigingsmiddelen en desinfecterende middelen.

# 3 gebruik van het kerkelijk centrum "Open Huis"

## 3.1 Meerdere gebruikers

De Hervormde Gemeente van Oldebroek beschikt voor het houden van kerkdiensten over de Dorpskerk, Zuiderzeestraatweg 106 bg, 8096 CC Oldebroek en over de Maranathakerk, Verlengde Looweg 25, 8095 PG 't Loo Oldebroek.

Dit gebruiksplan ziet op het kerkelijk centrum "Open Huis", Kerkstraat 8, 8096 BS Oldebroek.

De Hervormde Gemeente van Oldebroek heeft twee wijken, te weten wijk 1 en wijk 2 met elk een eigen predikant. In het kader van dit gebruiksplan is het van belang op te merken dat beide wijken gebruik maken van kerkelijk centrum "Open Huis" voor (kerkelijke)activiteiten. Kerkelijk centrum "Open Huis" wordt gebruikt voor diverse bijeenkomsten/vergaderingen/samenkomsten. Daarbij kan worden gedacht aan jeugdverenigingen, mannen- en vrouwenverenigingen, (jeugd)clubs, (ambtelijke) vergaderingen, catechese, kinderoppas tijdens de kerkdienst in de Dorpskerk, Bijbelstudieavonden, Bijbelkringen etc. Tevens wordt kerkelijk centrum "Open Huis" verhuurt aan koren om te repeteren. Ook is er de mogelijkheid om een verjaardag te vieren. Tevens wordt kerkelijk centrum "Open Huis" gebruikt voor rouwdiensten en de daarbij behorende gelegenheid om te condoleren.

Kerkelijk centrum beschikt over:

Begane grond:

- Zaal 1
- Zaal 2
- Zaal 1 en zaal 2 kunnen worden samengevoegd tot één (nog) grotere zaal door de tussenliggende schuifwand te openen.
- Vergaderzaal van de kerkenraad / College van Kerkrentmeesters / Diaconie / Algemene Kerkenraad
- Zaal 3
- Zaal 4
- Zaal 5

1<sup>e</sup> verdieping:

- Zaal 6

Daarnaast bevinden zich op de begane grond:

- Meerdere dames en herentoiletten
- Keuken met buffet
- Bergruimte/repro

## 3.2 Hoe zien we er op toe dat in het gebouw gelet op de capaciteit de onderlinge afstand van 1,5 meter kan worden gewaarborgd door en ten aanzien van personen > 18 jaar?

Het moderamen/(dagelijks) bestuur/leidinggevenden/catecheet etc welke een bijeenkomst/vergadering/samenkomst etc wil houden in één van de zalen neemt vooraf contact op met de koster zodat kan worden nagegaan dat daarmee niet het maximaal aantal toegestane personen in het gebouw wordt overschreden.



### 3.3 gebruik zalen

#### 3.3.1 zalen: normale capaciteit en aangepaste capaciteit

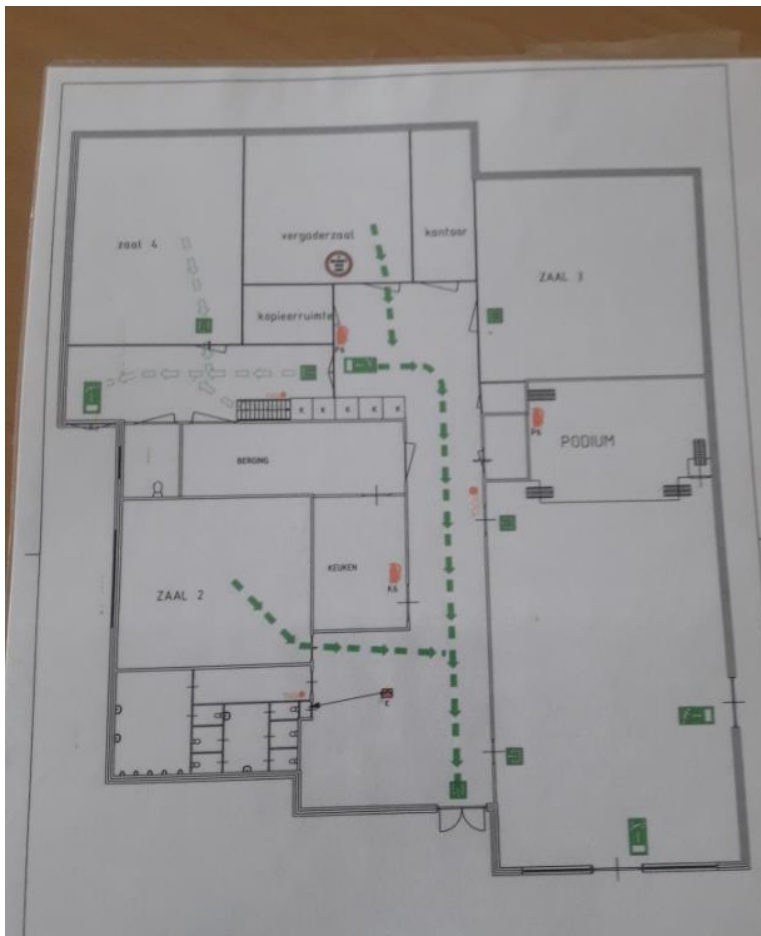
Begane grond	Normaal gebruik	Aangepast gebruik per 1 juli 2020
Zaal 1 met podiumzaal	220 zitplaatsen	45 personen > 18 jaar of 220 kinderen/jongeren < 18 jaar of na rato
Zaal 2 (gebruik kinderoppas)	40	8 personen > 18 jaar of 40 kinderen/jongeren < 18 jaar of na rato
Keuken	4	2 personen > 18 jaar
Berging/reproruimte	1	1 persoon > 18 jaar
Zaal 3	60	12 personen > 18 jaar of 60 kinderen/jongeren < 18 jaar of na rato
Kantoor koster	2	2 personen > 18 jaar
Vergaderzaal (kerkenraden, diaconie, CvK)	20	8 personen > 18 jaar
Zaal 4	70	14 personen > 18 jaar of 70 kinderen/jongeren < 18 jaar of na rato
Zaal 6 1 <sup>e</sup> verdieping	60	20 personen > 18 jaar of 60 kinderen/jongeren < 18 jaar of na rato

## 4 concrete uitwerking

### 4.1 Gerelateerd aan het gebouw

#### 4.1.1 Routing

- De hoofdingang bevindt zich aan de Kerkstraat 8 en verschaft de toegang tot het gebouw met automatisch werkende schuifdeuren. Daarmee komt men gelijk in de grote (ontvangst) hal en kan men rechtstreeks doorlopen via de brede gang naar de diverse zalen.
- Hieronder treft u een plattegrond aan waar het vorenstaande is afgebeeld;



#### 4.1.2 Gebruik van het parkeerterrein bij kerkelijk centrum "Open Huis" en binnenkomst in de ontvangsthal

- Er is bij kerkelijk centrum "Open Huis" voldoende parkeergelegenheid om - met inachtneming van de richtlijnen - de auto te parkeren. Zonder problemen en rekening houdend met de 1,5 meter afstand kan men vandaar naar het kerkelijk centrum "Open Huis". Er is eveneens voldoende ruimte voor fietsers om met inachtneming van de richtlijnen de fiets te parkeren. Zonder problemen en rekening houdend met de 1,5 meter afstand kan men vandaar naar het kerkgebouw lopen.
- Bezoekers dienen na aankomst bij kerkelijk centrum "Open Huis" direct de zaal binnen te gaan en niet buiten op het plein of in de ontvangsthal (sociaal) te

groeperen. De deuren zijn geopend, zodat mensen geen deurklinken of klapdeuren hoeven aan te raken.

- Desinfecterend middel is aanwezig gelijk nadat men door de toegangsdeuren het "Open Huis" is binnengegaan.
- De bezoekers dienen hun jassen mee te nemen naar de zaal. Dit om contact en opstoppingen bij de garderobe te voorkomen
- Ouder(s), verzorger(s) die hun kinderen komen brengen gaan niet mee naar binnen, maar wachten buiten. Voor de (aller)kleinste kinderen (6 jaar en jonger) geldt dit niet. Met betrekking tot de (aller)kleinste kinderen (6 jaar en jonger) kan één ouder mee naar binnen om de kinderen te brengen en weer op te halen.
- Bij binnenkomst handen desinfecteren en direct doorlopen naar de zaal.
- Beperk het lopen door het gebouw en de zaal zoveel mogelijk.
- Sociale ontmoetingen buiten het gebouw op 1,5 meter afstand van elkaar en niet direct bij de ingang van het gebouw.

#### 4.1.3 Toiletgebruik

- In kerkelijk centrum "Open Huis" zijn meerdere heren en damestoiletten aanwezig en een toilet bestemd voor minder validen. Gemeenteleden worden gestimuleerd om thuis naar het toilet te gaan en het gebruik van het toilet in kerkelijk centrum "Open Huis" tot een minimum te beperken. Na elk toiletbezoek dient de toiletbezoeker het toilet zelf te reinigen en te desinfecteren. Er is in het toilet ook voldoende desinfecterende zeep aanwezig evenals papieren tissues om de handen te drogen.
- Toiletbezoek wordt ontmoedigd. Bijvoorbeeld doordat (een deel) van de toiletten op slot is.
- Volwassenen en kinderen ouder 12 jaar dienen het toilet na het gebruik zelf te reinigen en te desinfecteren.
- Wanneer sprake is van gebruik van het toilet door kinderen jonger dan 12 jaar dienen de leidinggevenden (als verantwoordelijke) zorg te dragen voor het reinigen en desinfecteren.
- De toiletten worden na elke activiteit gereinigd en gedesinfecteerd en dat wordt bijgehouden in een publiek logboek.

#### 4.1.4 Hygiëne maatregelen

- De richtlijnen van het RIVM en de Rijksoverheid m.b.t. de hygiëne zijn leidend.
- Bij de hoofding- en uitgang van het gebouw en ook in elke zaal zijn desinfecterende middelen beschikbaar alsmede papier/tissues.
- Bij binnenkomst in kerkelijk centrum "Open Huis" verplicht om gelijk je handen te desinfecteren.
- Geen handen schudden.
- Deel materialen (zoals telefoon) niet met anderen.
- Deelnemers nemen een eigen Bijbel en eventuele schrijfwaren mee. Waar nodig maken we gebruik van een beamer om het Bijbelgedeelte of het te gebruiken lesmateriaal samen te lezen.
- Consumpties worden centraal gedeeld. Voor kinder- en jongerenbijeenkomsten is dit een belangrijk element. Eventueel kan gebruikgemaakt worden van kartonnen wegwerpbekers.
- De aanwezige leiding bij een activiteit ziet toe op het naleven van deze hygiënemaatregelen. Zie hetgeen hiervoor is geschreven ten aanzien van "wie zijn verantwoordelijk".

#### 4.1.5 Inrichting en ventilatie

- Zalen kunnen zo worden ingericht dat deelnemers op 1,5 meter van elkaar kunnen zitten.

- Degenen die op 1 adres wonen, mogen bij elkaar zitten.
- Er gelden met ingang van 1 juli 2020 uitzonderingen op de 1,5 met afstand voor kinderen en jongeren. Kinderen tot en met 12 jaar hoeven geen 1,5 meter afstand te houden van anderen.
- Jongeren tot 18 jaar hoeven bij elkaar geen 1,5 meter afstand te houden. Ze moeten wel 1,5 meter afstand houden van volwassenen.
- Ventileer ruimtes goed voor, tijdens en na gebruik. Het meest effectief is deuren en ramen (tegenover elkaar) openzetten. De uitvoering en inrichting voor de 1,5 meter voor en t.a.v. personen > 18 jaar en ventilatie berust bij diegene die hiervoor als "verantwoordelijke" worden aangemerkt.

#### 4.1.6 Schoonmaak

- Bij de hoofding- en uitgang van het gebouw en in elke zaal zijn desinfecterende middelen beschikbaar alsmede papier/tissues om in de zaal te reinigen en te desinfecteren waarmee de aanwezigen in aanraking zijn geweest, zoals de arMLEUNINGEN van stoelen, tafelbladen, deurklinken, etc.
- De uitvoering voor de schoonmaak en het desinfecteren van de gebruikte zaal berust bij diegene die hiervoor als "verantwoordelijke" worden aangemerkt.
- Bij de ingang van de zalen komt een lijst te hangen waarop men kan registreren dat men de zaal (op de betreffende datum en tijd) heeft gereinigd en gedesinfecteerd).

#### 4.1.7 Verlaten van kerkelijk centrum "Open Huis"

- De bezoekers dienen kerkelijk centrum "Open Huis" te verlaten via de hoofdingang.
- Alle personen > 18 jaar wordt verzocht om bij het verlaten van het gebouw de 1,5 meter afstand ten opzichte van anderen in acht te nemen. Dit geldt uiteraard niet voor gezinsleden onderling. Kinderen tot en met 12 jaar hoeven geen 1,5 meter afstand te houden van anderen.
- Jongeren tot 18 jaar hoeven bij elkaar geen 1,5 meter afstand te houden. Ze moeten wel 1,5 meter afstand houden van volwassenen.

## 5 Informatie m.b.t. deelnemers > 18 jaar

### 5.1.1 Welke bijeenkomsten betreffen dit?

- Alle bijeenkomsten/vergaderingen/samenkomsten waarbij er sprake is van deelnemers ouder dan 18 jaar. Als voorbeeld noemen we: (ambtelijke) vergaderingen, catechese, Bijbelkringen, verenigingen, clubs, koorrepetities, rouwdiensten, condoleances.

### 5.1.2 Communicatie

- De leiding van de bijeenkomst/vergadering/samenkomst zorgt ervoor dat elke deelnemer op de hoogte is van het beleid en de maatregelen als vastgesteld door de verantwoordelijke.
- De leiding spreekt de deelnemer persoonlijk aan bij niet nakomen van de getroffen maatregelen.

### 5.1.3 Groepsgrootte

- Vanaf 1 juli 2020 mogen binnen (in het gebouw) meer dan 100 personen aanwezig zijn (mits het gebouw qua inhoud dat toelaat). Daarbij geldt wel als eis dat van te voren een (zit)plaats is gereserveerd en deze personen onderling 1,5 meter afstand kunnen houden en dat vooraf een gezondheidscheck plaatsvindt.
- De aanwezigheid van de deelnemers wordt door de leiding per avond bijgehouden op een presentielijst.
- De leiding danwel het bestuur dat de bijeenkomst heeft georganiseerd informeert vooraf bij de kosten of met de groepsgrootte het maximaal toegestane aantal personen in het gebouw niet wordt overschreden.
- In de zaal staan de stoelen op minimaal 1,5 meter afstand van elkaar.
- Om optimaal gebruik te maken van de beschikbare ruimte verdient het de aanbeveling om alleen stoelen te plaatsen, zonder tafels. Stel in overleg met de kosten de ideale opstelling vast.
- Indien nodig kunnen groepen verder gesplitst worden en verdeeld over verschillende avonden in de week, om hen zo toch allemaal fysiek te laten deelnemen.

### 5.1.4 Reinigen en desinfecteren

- In de zaal zijn papieren zakdoeken, water en zeep, of desinfecterende handgel aanwezig, om handen te wassen en tafels en stoelen schoon te maken.
- Ventileer de zaal tussen de bijeenkomsten/vergaderingen/samenkomsten door, door ramen en deuren open te zetten.
- Deelnemers nemen hun eigen Bijbel en eventueel schrijfwaren mee.

### 5.1.5 Zingen

- Verwezen wordt naar de bijlagen bij het gebruiksplan van de Dorpskerk en van de Maranathakerk met daarin de specifieke wijk gebonden informatie.

### 5.1.6 Koren

- Wanneer een koor gebruik maakt van een van de zalen van kerkelijk centrum "Open Huis" heeft het koor zich (eveneens) te houden aan de specifiek met betrekking tot het voor de koren opgestelde protocol. Zie <https://koornetwerk.nl/protocol/>

# 6 Specifieke informatie m.b.t. activiteiten met deelnemers < 18 jaar

## 6.1.1 Welke bijeenkomsten betreffen dit?

- Een samenkomst van kinderen in de leeftijd van 4 tot 12 jaar, die samenkomen in relatief kleine (leeftijds)groepen. Onderbouw, middenbouw en bovenbouw.
- Samenkomsten/bijeenkomsten van jongeren < 18 jaar.

## 6.1.2 Communicatie

- De leiding zorgt ervoor dat elke kind/jongere en ouder(s)/opvoeder(s) op de hoogte zijn van het beleid en de maatregelen als vastgesteld door de verantwoordelijke.
- De leiding spreekt het kind/jongere (waar mogelijk, gelet op de leeftijd) persoonlijk aan bij het niet nakomen van de getroffen maatregelen.

## 6.1.3 Groepsgrootte

- Vanaf 1 juli 2020 mogen binnen (in het kerkgebouw) meer dan 100 personen aanwezig zijn (mits het gebouw qua inhoud dat toelaat).
- Er gelden met ingang van 1 juli 2020 uitzonderingen op de 1,5 met afstand voor kinderen en jongeren. Kinderen tot en met 12 jaar hoeven geen 1,5 meter afstand te houden van anderen.
- Jongeren tot 18 jaar hoeven bij elkaar geen 1,5 meter afstand te houden. Ze moeten wel 1,5 meter afstand houden van volwassenen.
- De aanwezigheid van kinderen/jongeren wordt door de leiding per bijeenkomst bijgehouden op een presentielijst.
- Bij voldoende beschikbare ruimte mogen alle kinderen/jongeren aanwezig zijn met inachtneming van de maximum aantallen toegestane personen in het gebouw.

## 6.1.4 Reinigen en desinfecteren

- In de zaal zijn papieren zakdoeken, water en zeep, of desinfecterende handgel aanwezig, om handen te wassen en tafels en stoelen schoon te maken.
- Lucht de zaal na het zondagsschooluur, door ramen en deuren open te zetten.
- Zorg ervoor dat kinderen/jongeren hun eigen Bijbel en eventueel schrijfwaren meenemen.
- Ontsmet materialen die gebruikt worden. Denk aan knutselspullen en stiften/kleurpotloden.

## 6.1.5 Zingen

- Voor kinderen tot en met twaalf jaar is het toegestaan te zingen. Voor de andere leeftijden wordt verwezen naar de bijlagen bij het gebruiksplan van de Dorpskerk en van de Maranathakerk met daarin de specifieke wijk gebonden informatie.

# 7 Informatie m.b.t. buitenactiviteiten

## 7.1.1 Welke bijeenkomsten betreffen dit?

- Samenkomst van kinderen en jongeren die een gezamenlijke buitenactiviteit hebben.

## 7.1.2 Communicatie

- De leiding zorgt ervoor dat elke deelnemer op de hoogte is van het beleid en de maatregelen als vastgesteld door de verantwoordelijke.
- De leiding spreekt de deelnemer persoonlijk aan bij niet nakomen van de getroffen maatregelen.

## 7.1.3 Groepsgrootte

- Er zijn geen beperkingen voor de groepsgrootte, mits de 1,5 meter regel door en ten aanzien van personen > 18 jaar in acht genomen kan worden. Houdt rekening met omstanders / de buurt.

## 7.1.4 Hygiëne

- Houdt de groep buiten. Ga niet in kleine groepjes naar binnen, na de buitenactiviteit. Omkleden e.d. gebeurt uitsluitend thuis.



# 8 Besluitvorming

## 8.1 Vaststelling gebruiksplan

- Dit document is vastgesteld op de vergadering van de Algemene kerkenraad d.d. 2 juli 2020
- Dit gebruiksplan wordt op de website van Hervormdoldebroek.nl geplaatst. Tevens is er een geprint exemplaar aanwezig in de kerkelijk centrum "Open Huis". In de kerkbode van de Hervormde Gemeente Oldebroek zal aandacht besteedt worden aan het gebruiksplan en verwezen worden naar de website om het gebruiksplan in te zien.
- De communicatie van beleid en regels zoals opgesteld in dit gebruiksplan wordt geplaatst op de website Hervormdoldebroek.nl zodat elke betrokkene (zowel aanwezige/deelnemer of organisator van een bijeenkomst/vergadering/samenkomst) er kennis van heeft.
- Omdat kerkelijk centrum "Open Huis" veel gebruikt wordt voor bijeenkomsten/vergaderingen/samenkomsten, zal specifiek het gebruiksplan onder de aandacht worden gebracht van de betreffende "verantwoordelijken".
- Leidinggevendenden zijn verantwoordelijk voor een helder uitnodigingsbeleid zolang de groepsgrootte is gemaximeerd.

Bijlagen:

1: Algemene informatie m.b.t. de risicogroepen

2: Specifieke informatie m.b.t. wijk 1

3: Specifieke informatie m.b.t. wijk 2

Bijlage 1 bij het gebruiksplan kerkelijke centrum "Open Huis" | algemene informatie met betrekking tot het gebruiksplan | "Open Huis"  
Bijlage: versie 1.0



Hervormde gemeente Oldebroek

**M.b.t. paragraaf 2.1 onder: "doelstelling in het algemeen" -> Wie vallen volgens deskundigen onder de risicogroepen?**

Het RIVM vermeldt het volgende:

Sommige mensen hebben een grotere kans om ernstig ziek te worden als ze besmet zijn met het nieuwe coronavirus dan anderen. Dat komt doordat de natuurlijke afweer van het lichaam bij mensen op leeftijd en bij mensen die een ziekte hebben vaak lager is.

**8.2 Wat zijn de risicogroepen bij het nieuwe coronavirus?**

Mensen die tot een risicogroep behoren zijn mensen die een hoger risico hebben om ernstig ziek te worden van een besmetting met het nieuwe coronavirus. Dit zijn:

- Mensen van 70 jaar en ouder
- Volwassenen (ouder dan 18 jaar) met een van onderliggende aandoeningen:
  - Mensen met chronische luchtweg- of longproblemen die daar van zo veel last hebben dat ze onder behandeling van een longarts zijn.
  - Chronische hartpatiënten, die daar zoveel last van hebben dat ze onder behandeling zijn van een cardioloog.
  - Mensen met suikerziekte die slecht ingesteld zijn en/of met complicaties.
  - Mensen met een nierziekte die moeten dialyseren of wachten op een nier transplantatie.
  - Mensen met een verminderde weerstand tegen infectie doordat zij medicijnen gebruiken voor een auto-immuunziekte en mensen die een orgaan of stamceltransplantatie hebben ondergaan. Mensen die geen milt hebben of een milt die niet functioneert en mensen die een bloedziekte hebben. Mensen met een verminderde weerstand doordat ze weerstand verlagende medicijnen nemen. Kankerpatiënten tijdens of binnen 3 maanden na chemotherapie en/of bestraling. Mensen met ernstige afweerstoornissen waarvoor zij behandeling nodig hebben van een arts.

- Mensen met een hivinfectie die (nog) niet onder behandeling zijn van een arts of met een hivinfectie met een CD4 cluster of differentiation 4 getal onder <200/mm<sup>2</sup>.
- Mensen met ernstige leverziekte.
- Mensen met ernstig overgewicht (BMI Body Mass Index > 40).

Zie de website: <https://www.rivm.nl/coronavirus-covid-19/risicogroepen>

De patiëntenfederatie vermeldt het volgende:

### **8.3 Coronavirus en contact met ouders, ouderen en/of kwetsbare mensen.**

#### **De overheid zegt dat je het bezoeken aan kwetsbare personen en mensen met verminderde weerstand moet vermijden. Waarom is dat belangrijk? Wat mag wel en wat kun je beter laten?**

Tot nu toe was het advies van de overheid om niet op bezoek te gaan bij mensen boven de 70 jaar, of mensen met een kwetsbare gezondheid. Hierop werd één uitzondering gemaakt voor ouderen die in sociaal isolement dreigen te komen doordat ze vrijwel geen netwerk hebben en weinig zorg ontvangen. Vanaf 25 mei 2020 wordt dit beleid verruimd zodat kwetsbare mensen weer bezoek kunnen ontvangen. Zie ook deze [routekaart](#) over de versoepeling van de maatregelen. Voorzichtigheid blijft belangrijk. Ook is het belangrijk om goed na te denken en 1,5 meter afstand te houden. Het is verstandig dat de oudere of chronisch zieke en het bezoek vooraf met elkaar in gesprek gaan om te checken of niemand klachten heeft of besmet is met covid-19. In het geval van klachten of besmetting is bezoek uiteraard niet mogelijk.

#### **Wie zijn er het meest kwetsbaar?**

Kwetsbare personen of mensen met een zwakke gezondheid zijn mensen van 70 jaar en ouder én mensen die één van de volgende aandoeningen hebben:

- afwijkingen en functiestoornissen van de luchtwegen en longen;
- chronische hartaandoeningen;
- diabetes mellitus (suikerziekte);
- ernstige nieraandoeningen die leiden tot dialyse of niertransplantatie;
- verminderde weerstand tegen infecties;
- door medicatie voor auto-immuunziekten;
- na orgaantransplantatie
- bij hematologische aandoeningen (bloedziekten)
- bij aangeboren of op latere leeftijd ontstane afweerstoornissen waarvoor behandeling nodig is
- bij chemotherapie en/of bestraling bij kankerpatiënten
- een hiv-infectie

Zie de website:

[https://kennisbank.patiëntenfederatie.nl/app/answers/detail/a\\_id/3048/~/coronavirus-en-contact-met-ouders%2C-ouderen-en%2Fof-kwetsbare-mensen](https://kennisbank.patiëntenfederatie.nl/app/answers/detail/a_id/3048/~/coronavirus-en-contact-met-ouders%2C-ouderen-en%2Fof-kwetsbare-mensen)

Bijlage 2 bij het gebruiksplan kerkgebouw | specifieke informatie met betrekking tot wijk 1 inzake het gebruiksplan | gebouw Open Huis  
Bijlage versie 1.0



Hervormde gemeente Oldebroek

**M.b.t. paragraaf 4.2.5 uit het gebruiksplan Dorpskerk aangaande de kinderopas en zondagsschool het volgende:**

Wijk 1 heeft alleen kinderopas als de ochtenddienst in de Dorpskerk is. De kinderopas is dan in kerkelijk centrum "Open Huis".

Wijk 1 houdt voornamelijk geen kinderopas in de Maranathakerk en houdt voornamelijk geen zondagsschool.

# Bijlage 3 bij het gebruiksplan kerkgebouw | specifieke informatie met betrekking tot wijk 2 inzake het gebruiksplan | gebouw Open Huis

## Bijlage versie 1.0



### Hervormde gemeente Oldebroek

#### **aangaande de kinderopas en zondagsschool het volgende:**

Wijk 2 heeft alle ochtenddiensten kinderopas. Als de ochtenddienst van wijk 2 in de Dorpskerk is, is de kinderopas in kerkelijk centrum "Open Huis". Als de ochtenddienst van wijk 2 in de Maranathakerk is, is de kinderopas in de grote zaal van de Maranathakerk.

Wijk 2 heeft alleen zondagsschool als de ochtenddienst in de Dorpskerk is. De zondagsschool wordt dan gehouden in kerkelijk centrum "Open Huis".

De leiding van de zondagsschool heeft 2 brieven opgesteld, 1 voor de ouders en verzorgers van een aangemeld kind en 1 aan de leidinggevenden. Hierin wordt duidelijk verwoord waar een ouder/kind/leidinggevende zich aan moet houden. De brieven zijn hieronder weergegeven.

Voor de oppas geldt in principe hetzelfde.

#### **De brief aan:**

De ouders/verzorgers,

Fijn dat jullie je kind hebben aangemeld voor deze zondag om naar de zondagsschool van wijk 2 te komen. Nadat we een poos geen zondagsschool konden geven zijn we dankbaar dat dit nu weer kan.

Om alles in goede banen te leiden hebben we nog een paar aandachtspunten. Graag even goed doorlezen voor u uw kind(eren) komt brengen!

#### **In de kerkbode is aangegeven dat er één ouder mee mag in het Open Huis bij het wegbrengen en ophalen. Hier is een kleine wijziging in gekomen.**

Bij kinderen tot en met groep 3 mag één ouder mee naar binnen. Gelieve niet langer in het Open Huis te blijven dan strikt noodzakelijk is. Ook het ophalen dient weer door één ouder te gebeuren. Wilt u zorgen voor het vlot brengen en halen van de kinderen?

Bij de kinderen vanaf groep 4 mag **geen** ouder mee. Deze kinderen mogen zelf naar hun zaal lopen. Er zal een leidinggevende bij de hoofdingang staan om de kinderen op te vangen en na afloop komen de kinderen van deze groep onder begeleiding van de leiding naar buiten. Wilt u als ouders en overige gezinsleden niet te dicht bij de ingang wachten op uw kind, maar de doorgang goed vrij houden.

Altijd anderhalve meter afstand houden van andere ouders/leiding.

**Kinderen en tieners tot 18 jaar hoeven onderling geen afstand te houden. Tieners moeten wel anderhalve meter afstand houden tot volwassenen.**

De kinderen mogen **tussen 9:15 uur en 9:30 uur** gebracht worden.

Bij binnenkomst in het Open Huis is het verplicht om de handen te ontsmetten met desinfectiemiddel! In elke groep is ook een flesje desinfectiemiddel aanwezig om de handen tussendoor te ontsmetten.

**Bij symptomen of klachten blijft men thuis.**

De indeling van de groepen/leiding van de zondagsschool is iets anders dan de gewoonte was; Groep 1,2 en 3 zitten samen in de grote zaal. (Graag via de eerste ingang van die zaal erin en via de tweede deur er weer uit)

Groep 4,5 en 6 zitten samen in de achterste zaal bij de trap.

Het RIVM geeft aan dat er met kinderen tot en met 12 jaar weer gezongen mag worden. De leiding mag ook meezingen, maar houdt hierbij wel afstand.

Wilt u uw kind thuis nog even naar het toilet laten gaan? Zo kunnen we toiletbezoek, zoals aangegeven is in het protocol voor gebruik van "Het Open Huis", tot het minimum beperken.

Voor vragen over zondagsschool Jafeth kunt u terecht bij Reina Dickhof 06-81719846

Groeten van de leiding van Zondagsschool Jafeth.

## De brief aan:

De leiding:

We mogen bijna weer van start met de zondagsschool. We moeten ons nog wel aan bepaalde voorschriften houden.

Op de website van de kerk staat het protocol voor gebruik van het Open huis.

De belangrijkste punten voor de zondagsschool staan hieronder.

**Ben je ziek of heb je symptomen blijf dan thuis! Graag z.s.m. bij mij melden zodat er vervanging ingezet kan worden!!!**

Het is belangrijk om op tijd aanwezig te zijn zodat we alles kunnen klaarzetten, kunnen openen en **er** ook nog tijd over is om wat te overleggen voordat de ouders en kinderen komen. Dus graag 8.45 uur aanwezig zijn. Deze eerste zondag (5 juli) zal ik de opening doen.

De kinderen mogen tussen 9.15 en 9.30 uur gebracht worden.

Bij binnenkomst in "Het Open Huis" moet iedereen de handen desinfecteren. Tussendoor ook regelmatig de handen desinfecteren.

De kinderen van groep 1,2, 3 mogen door één ouder naar binnen worden gebracht en na afloop weer worden opgehaald. De rest van de gezinsleden die de kerkdienst bezoeken blijven buiten. Graag opletten dat er anderhalve meter afstand gehouden wordt door de volwassenen en dat er gezorgd wordt voor het vlot brengen en weer ophalen van de kinderen. Dus geen gezellige praatjes 😊!

Bij de kinderen vanaf groep 4 mag **geén** ouder mee naar binnen. (Dit is een wijziging t.o.v. de kerkbode!) Deze kinderen worden bij de hoofdingang opgevangen door een leidinggevende van groep 4,5,6. (Graag onderling even per zondag regelen wie dit gaat doen)  
Ze lopen dan zelf door naar de zaal waar de andere leidinggevende van groep 4,5,6 is.

Na afloop van de dienst gaat de leiding van groep 4,5,6 met de kinderen naar buiten. De ouders wachten buiten op hun kinderen.

De kinderen die komen hebben dit vooraf opgegeven via het inschrijfformulier. Kinderen waarvan de ouders de dienst online bezoeken mogen ook naar de zondagsschool komen. Ze moeten dit voorafgaand aan de dienst opgeven bij mij. Dit kan tot donderdagavond 20.00 uur. Graag per zondag goed bijhouden of de kinderen die opgegeven zijn er ook daadwerkelijk zijn! Op vrijdag voorafgaand aan de dienst zal ik doorgeven aan jullie hoeveel kinderen je die zondag kan verwachten in je groep. Dit is handig voor het aantal werkjes. Als er veel kinderen verwacht worden zal ik extra leiding/ tieners vragen om die zondag te komen helpen.

De kinderen hoeven onderling en naar de leiding geen anderhalve meter afstand meer te houden. Tieners tot 18 jaar hoeven dit onderling en naar de kinderen ook niet meer, maar naar volwassenen toe wel! We kunnen de tieners van 12 tot 18 dus ook weer gaan inzetten als het nodig mocht zijn.

Kinderen tot en met 12 jaar mogen weer zingen. De leiding moet hierbij wel afstand houden.

Na afloop moeten we dingen die we aanraken desinfecteren. Dus bijvoorbeeld stoelen, tafels, deurklinken en gebruikte toiletten. Knutselpullen en speelgoed is gelukkig niet nodig om te ontsmetten. De koster zorgt voor voldoende materiaal en desinfectiemiddel om dit te kunnen doen.

Iedereen maakt zijn eigen zaal schoon.

Onderling even regelen wie de gebruikte toiletten even doet. Bespreek dit ook even met de leiding van de oppas die op de zondag aanwezig is.

Denk er aan om hier de kranen en deurklinken ook te desinfecteren.

Zoveel mogelijk zorgen voor ventilatie in de zaal tijdens de ochtend. Dus zet ramen open. Na afloop ook goed ventileren.

De ouders krijgen na opgave voor zondagsschool of oppas een mail thuis met de laatste richtlijnen (zie bijlage).

Groetjes Reina